

Starfsáætlun

2021-2022



TJARNARSEL

Efnisyfirlit

Inngangur.....	2
Innra mat	3
Skólanámskrá Tjarnarsels.....	5
Próun og nýbreytni	5
Heimsmarkmið - í krafti fjölbreytileikans	5
Menntastefna Reykjanesbæjar - með opnum hug og gleði í hjarta	6
Námsgarðurinn okkar – útinám og kennsla	7
Mál og læsi.....	8
Heilbrigði og vellíðan	10
Lýðræði og jafnrétti	13
Sköpun og menning	14
Sjálfbærni og vísindi.....	15
Sérkennsla.....	16
Stjórnenda- og deildarstjórafundir	16
Samstarf Tjarnarsels og Myllubakkaskóla	17
Starfsmannasamtöl.....	17
Skipulagsdagar	17
Móttaka nýrra starfsmanna	18
Öryggishandbók.....	18
Foreldrasamstarf.....	18
Auður í krafti kennara	19
Samantekt.....	20
Lokaorð	24
Heimildir	25
Fylgiskjöl:	
Skóladagatal	
Tölfræðilegar upplýsingar	
Samþykki foreldraráðs	

Inngangur

Hér er lögð fram starfsáætlun skólaársins 2021-2022. Sem fyrr eru verkefni skólaársins metnaðarfull enda mikill mannauður sem býr í samheldnum kennarahópi sem leiðir starfið áfram af eldmóði og framsækni. Í ár verður lögð áhersla á að tengja *heimsmarkmið Sameinuðu þjóðanna* við skólastarfið í Tjarnarseli og nýja menntastefnu Reykjanesbæjar, *með opnumhug og gleði í hjarta*. Markmiðin verða tengd grunnþáttum menntunar og sérstaklega horft til vellíðunar barnanna og hæglætis í hröðum heimi. Útinámið í garðinum okkar, í aldingarði æskunnar og í nánasta umhverfi skólans myndar fallega umgjörð um námið og gefur því líf og lit. Sótt verður um *Grænfánann* í sjötta sinn þar sem áttthagar liggja til grundvallar. Markviss málörvun verður í hávegum höfð þar sem nýútgefin málörvunarspjöld Tjarnarsels gefa tóninn, ásamt Orðaspjallinu sem svífur yfir og tengist inn á alla grunnþættina með einum eða öðrum hætti. Tvö mastersverkefni verða unnin við skólann í vetur og tengjast þau bæði málörvun, annað þeirra málörvunarstundum og nýju spjöldunum og hitt orðaforðakennslu í vettvangsferðum og í útinámi.

Innra mat

Innra mat á leikskólastarfi er ætlað til að veita upplýsingar um starfshætti, stuðla að umbótum, auknum gæðum og vera liður í þróunarstarfi skólans. Mat á skólastarfi er tvíþætt, innra mat framkvæma skólarnir sjálfir en ytra mat er unnið af utanaðkomandi aðila á vegum þess sveitarfélags sem rekur skólann. (Aðalnámskrá leikskóla, 2011).

Innra mat síðasta skólaárs fór fram með fjölbreyttum hætti. Kannanir voru lagðar fyrir starfsfólk og foreldra. Foreldrasamtöl á haustönn voru einnig hluti af endurmati auk þess sem farið var yfir alhliða þroska barnsins og líðan í leikskólanum. Niðurstöður þessara kannana voru kynntar starfsfólki og foreldrum og nýttust við matið og gerð þessarar starfsáætlunar.

Yfirlit innra mats 2020-2021:

Október 2020	Starfsmannakönnun Maskínu á vegum Reykjanesbæjar.
Nóvember 2020	Foreldrasamtöl.
Janúar/júní 2021	Endurmat stjórnendateymdis á starfsáætlunar 2020-2021.
Mars 2021	Starfsmannakönnun Skólapúlsins.
Mars-apríl	Endurmat stjórnendateymis á námskrá skólans frá árinu 2017.
Apríl 2021	Endurmat allra kennara á 6 þemaheftum leikskólans frá árinu 2017 um grunnþætti menntunar.
Júní 2021	Endurmat stjórnendateymis á starfsáætlun 2020-2021
Júní 2021	Endurmat með gátlistum á verkefninu <i>Heilsueflandi leikskóli</i> . Gátlistarnir eru á vegum embættis landlæknis/Heilsueflandi leikskólar.

Áætlun innra mats 2021-2022:

Rafrænar kannanir verða lagðar fyrir foreldra, kennara og matráða til að meta afmarkaða þætti starfsins.
Maskína – starfsmannakönnun á vegum Reykjanesbæjar.
Foreldrakönnun Skólapúlsins á vorönn 2022.
Starfsmannasamtöl við stjórnendur, kennara og matráða á vorönn 2022.
Foreldrasamtöl í nóvember 2021.
Endurmat á stjórnendafundum.
Símat á stjórnendafundum.
Endurmat í hópum á skipulagsdögum og á deildarfundum um afmarkaða þætti starfsins.
Símat fer fram hjá sérkennslustjóra og kennurum sem sjá um sérkennslu.
Efi-2 málþroskaskimun og Hljóm-2 – Athugun á hljóð og málvitund leikskólabarna.

Niðurstöður starfsmannakönnunar Skólapúlsins 2021

Starfsmannakönnun Skólapúlsins var lögð fyrir starfsmenn í mars. Svarhlutfall var 100%. Niðurstöður gáfu til kynna marktækan mun í jákvæða átt miðað við landsmeðaltal í þáttum sem snúa að starfsanda, áskorunum í starfi, stuðning við nýsköpun og þátttöku í þróunarverkefnum. Í opnum svörum kom til að mynda fram að kennarar meta vinnustaðinn sinn hlýlegan og starfsandann notalegan. Það sé gott að vinna í umhverfi þar sem velvild og jákvætt andrúmsloft er einkennandi. Þar sem unnið hefur verið markvisst að því að draga úr streitu þá endurspeglast það í starfinu og skilar sér í ánægju barna og okkar kennara. Þættir sem þarf að skoða nánar snúa að aðbúnaði og starfsaðstæðum sem þó standa til bóta að einhverju leiti. Einnig fannst kennurum skorta endurmenntun sem sennilega stafar af litlu framboði á endurmenntun og námskeiðum vegna covid-19 faraldursins. Í opnum svörum sögðu kennarar meðal annars að það vantaði betri aðstöðu fyrir starfsfólk og börn. Fækka þyrfti fólki í þessum litlu rýmum. Sérkennsluherbergi, undirbúningsherbergi, kaffistofa starfsfólks væri of lítil, að í raun væri húsnæðið löngu sprungið en alltaf væru kröfurnar að aukast í starfinu.

Því miður mældist einelti í könnuninni og hefur það verið rætt í starfsmannahópnum og hvaða leiðir eru til úrbóta til að uppræta slíkt. Einelti er ekki liðið og þeir sem verða fyrir því eða horfa upp á slíkt eru beðnir um að koma ábendingu til stjórnenda eða mannauðsdeildar Reykjanesbæjar.

Heilsueflandi leikskóli - endurmat

Í tengslum við verkefnið *Heilsueflandi leikskóli* á vegum Embættis landlæknis fer fram árlegt endurmat á gátlistum sem tengjast áherslupáttum sem unnið er eftir. Stýrihópur verkefnisins svaraði listunum sem fyrr, mat framgang verkefnisins og fékk niðurstöður í prósentum (sjá töflu). Gátlistunum er ætlað að styðja leikskóla í að vinna markvisst að heilsueflingu og gera hana að hluta af daglegu starfi leikskólans. Heilsuefling er hluti af menningu skólans en mikilvægt er að missa ekki dampinn og því verður haldið vel á spöðunum, til að ná betri árangri í ákveðnum þáttum og viðhalda góðum ávinningi síðustu ára.

Lykilþættir	2018	2019	2020	2021
Hreyfing	75%	89%	90%	94%
Mataræði	91%	96%	96%	99%
Geðrækt	92%	96%	98%	98%
Starfsfólk	78%	91%	94%	95%
Nærsamfélag	Ekki mælt	100%	100%	100%
Fjölskylda	Ekki mælt	94%	96%	96%
Tannheilsa	Ekki mælt	52%	86%	97%
Öryggi	Ekki mælt	90%	91%	94%

Skólanámskrá Tjarnarsels

Endurskoðuð skólanámskrá Tjarnarsels frá árinu 2017 kemur út á vorönn 2022. Samfara því koma út endurskoðuð þemahefti frá árinu 2017 í breyttu formi og byggja á grunnþáttum menntunar og hugmyndafræði leikskólans. Þau eru eftirfarandi; *Mál og læsi, Heilbrigði og vellíðan, Sjálfbærni og vísindi, Sköpun og menning, Lýðræði og jafnrétti*. Námskráin og þemaheftin eru leiðarljós skólastarfsins. Þau skarast og fléttast saman við allt faglegt starf skólans, þróun og nýbreytni.

Þróun og nýbreytni

Heimsmarkmið - í krafti fjölbreytileikans

Heildarstefna Reykjanesbæjar, sem ber yfirheitið „Í krafti fjölbreytileikans“, hefur tengt 12 Heimsmarkmið við stefnuáherslur sínar. Ásamt stefnunni er Heimsmarkmiðunum ætlað að varða leiðina í átt að framtíðarsýninni og hafa áhrif á starfsáætlanir og verkefnaval starfsmanna til ársins 2030. Stefnan hefur fengið yfirheitið „Í krafti fjölbreytileikans“ sem er vísun í mikilvægi þess að virkja þann fjölbreytta mannauð sem myndar ört stækkandi samfélag í bæjarfélaginu. Stefnan samanstendur af framtíðarsýn, sex stefnuáherslum og þremur gildum. Heimsmarkmiðin eru síðan tengd hverri stefnuáherslu en þær eru; *börnin mikilvægust, vellíðan íbúa, vistvænt samfélag, fjölbreytt störf, kraftur fjölbreytileikans og skilvirk þjónusta*. Frá samþykkt bæjarstjórnar hefur verið unnið að kynningu á nýju stefnunni og Heimsmarkmiðunum fyrir starfsmönnum Reykjanesbæjar. Formleg innleiðing á stefnunni hófst síðan í ársbyrjun 2020 (Reykjanesbær, 2020).



Innleiðing heimsmarkmiðanna

Innleiðing heimsmarkmiðanna fór hægt af stað síðasta skólaár og er því áætlunin með óbreyttu sniði frá síðasta ári. Unnið verður að innleiðingu á *Heimsmarkmiðum Sameinuðu þjóðanna* og stefnuáherslu Reykjaneshæjar þeim tengdum næstu þrjú ár. Leitast verður við að kynna markmiðin fyrir starfsfólki og foreldrum og þau jafnframt tengd við grunnþætti menntunar í skólanámskrá Tjarnarsels. Tengja má flest markmiðin við starfið sem þegar er unnið í skólanum, til að mynda útinámið í náttúrulegum garði skólans og hugmyndafræðina að baki hans, samvinnuverkefni með fjölskyldum barnanna og nærsamfélaginu. Það verkefni hefur vakið athygli um land allt og fjöldi leikskólakennara komið og fengið á því kynningu. Í tengslum við grænánaverkefni sem tengist áttögum hefur skólinn tekið þátt í samstarfsverkefni með Garðyrkjufélagi Suðurnesja. Verkefnið felst í ræktun og umhirðu í Aldingarði æskunnar í skrudgarði bæjarins við Tjarnargötu.

Ef horft er til þáttanna *börnin mikilvægust, vellíðan íbúa og vistvænt samfélag* falla þessi verkefni inn í alla þá þætti ásamt fleiri áhersluþáttum skólans sbr. *Heilsueflandi leikskóli, vettvangsferðir, markvissar málörvunarstundir með áherslu á Orðaspjall og íslensku kennslu fyrir tvítyngd börn og málörvunarstundir fyrir börn sem þurfa aukinn stuðning við að læra tungumálið*.

Menntastefna Reykjaneshæjar - með opnum hug og gleði í hjarta

Ný menntastefna Reykjaneshæjar, *Með opnum hug og gleði í hjarta*, kemur út nú á haustmánuðum. Henni er ætlað að veita leiðsögn og innblástur öllum þeim sem koma að starfi með börnum og ungmennum í sveitarfélagin. Stefnan byggir á þremur leiðarljósum sem eiga að einkenna allt starf með börnum og ungmennum í sveitarfélaginu. Þau varða leiðina að farsæld barna þar sem allir sem koma að



menntun og uppeldi eru mikilvægir þátttakendur (Menntastefna Reykjaneshæjar, 2021).

Innleiðing menntastefnunnar hefst á fyrsta skipulagsdegi skólaársins með kynningu og umræðum í kennarahópnum. Í kjölfarið verður stefnan tengd inn í skólanámskrá Tjarnarsels sem nú er í endurskoðun og kemur út á vorönn 2022.

Námssgarðurinn okkar – útinám og kennsla

Verkefnið *Áskorun og ævintýri* í náttúrulegum garði skólans og í vettvangsferðum um nánasta umhverfi hans er viðamikilið og tengist öllum grunnþáttum menntunar. Verkefnið hefur verið í stöðugri þróun frá árinu 2012 og tekur á sig nýjar myndir og aukin tækifæri á hverju ári. Verkefnastjóri tók til starfa haustið 2020 og leiðir verkefnið áfram í samvinnu við kennara skólans og *Græna teymi skólans*. Markmiðið er að samtvinna alla grunnþætti menntunar við útinám með áherslu á sjálfsprottinn leik, sköpun, hreyfingu og sjálfbærni. Grænáninn tengist þessu starfi og stýrir verkefnastjórinn því einnig. Sjónum verður áfram beint að átthöfum í nánasta umhverfi Tjarnarsels og má þar helst telja námið sem fram fer í *Aldingarði æskunnar* í samvinnu við Garðyrkjufélag Suðurnesja.

Námssgarðurinn býður upp á endalausa möguleika til náttúrufræðikennslu, sköpunar og hreyfingar. Ekki má gleyma mikilvægi leiksins í garðinum og í vettvangsferðum. Ímyndunarafli barna og leikgleði þeirra fær notið sín um leið og hreyfiþroski þeirra eflist og styrkist. Enginn vafi leikur á mikilvægi leiksins fyrir þroska barna, þau gleyma sér í skemmtilegum og sjálfsprottnum leik sem einkennist af krafti, gleði og áhuga. Leikurinn byggir undir nám og hæfni til að takast á við áframhaldandi skólagöngu. Ef börnum leiðist læra þau lítið sem ekkert. Þess vegna er brýnt að námsumhverfi barna vekji forvitni og áhuga (Shalberg og Doyle, 2019).

Sérfræðingar hafa bent á að í mörgum löndum hafi útivera barna minnkað mikið, nánast horfið eins og döggi fyrir sólu (Rivkin & Schein, 1995). Í íslenskum leikskólum er löng hefð fyrir mikilli útiveru og í þá hefð er brýnt að halda, því rannsóknir sýna að útivera hefur jákvæð áhrif á þroska heilans. Jafnframt verða börn líklegri til að bera virðingu fyrir náttúrunni og umheiminum ef þau læra um náttúruna í náttúrunni (McNelis, 2010). Einnig hefur verið sýnt fram á að útinám hentar börnum vel sem eiga erfitt með úthald og einbeitingu því þá fær skapandi kraftur þeirra að njóta sín betur (McNelis, 2010). Lítið er á garðinn okkar, nánasta umhverfi skólans og bæinn allan sem þriðja kennarann í námi barnanna í Tjarnarseli.

Í útinámi liggur náttúran til grundvallar við skipulagningu kennslunnar, bæði í garðinum okkar og í vettvangsferðum hvort sem er til sköpunar, hreyfingar, til að auka heilbrigði og vellíðan, læra um sjálfbærni og vísindi, mál og læsi eða stærðfræði. Útikennsla eflir félagsfærni og andlega vellíðan, gefur tækifæri til að skoða og rannsaka, nærir sköpunarkraft og ímyndunarafli, hvetur börn til áskorana, eflir seiglu og líkamshreysti (Fish & Bailie, 2018).

Forræktun og sáning

Þegar daginn tekur að lengja hefst undirbúningur fyrir ræktun í leikskólanum. Í febrúar hefst forræktun sumarblóma og svo eftir því sem vikurnar líða, bætist við ræktun kryddjurta á öllum deildum skólans. Allt frá yngstu nemum skólans til þeirra elstu taka þátt, allt eftir aldri, þroska og áhuga. Börnin hlúa að ræktuninni inn á sinni deild og fara að öllu jöfnu heim með hluta af henni, ýmist lítið sumarblóm eða

aðra plöntu úr sinni ræktun. Þegar hlýna tekur í júní taka börnin fullan þátt í að fegra garðinn okkar með sumarblómum sem vaxið hafa frá fræi í blóm undir vökulum augum barna og kennara. Verkefnastjóri stýrir verkefninu í samvinnu við deildarstjóra og kennara.

Hugmyndabanki um útinám

Stefnt er á að hefja vinnu við að safna saman hugmyndum að verkefnum og leikjum til að nota í útikennslu í garðinum og í vettvangsferðum. Markmiðið er að hugmyndabankinn verði í formi lítilla spjalda á lykkju sem væri handhægt fyrir kennara að grípa með sér með stuttum fyrirvara.

Samstarf við Gefnarborg

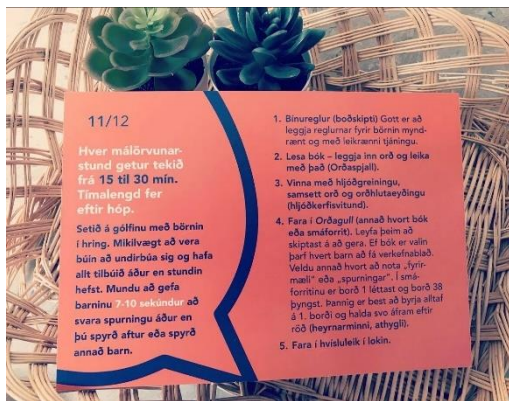
Skemmtilegt og gefandi samstarf við leikskólann Gefnarborg hófst 2019 varðandi útinám og kennslu. Samstarfið var lítið sem ekkert á síðasta ári vegna faraldursins en verður tekið upp með hækkandi sól á nýju ári.

Mál og læsi

Grunnþáttur menntunar, *Mál og læsi* er einn af aðaláhersluþáttum skólustarfsins í Tjarnarseli sem fyrr. Bóklestur og Orðaspjallsaðferðin skipa þar stóran sess sem og innleiðing nýrra málörvunarspjalda sem er nýtt kennslufni sem Tjarnarsel er að gefa út nú á haustmánuðum.

Málörvunarstundir- kennsluleiðbeiningar fyrir kennara

Lengi býr að fyrstu gerð



Tjarnarsel sótti um styrk hjá *Próunarsjóði námsgagna og Barnavinafélaginu Sumargjöf* fyrir útgáfu á málörvunarspjöldum fyrir leikskóla. Sérkennslustjóri útbjó spjöldin samhliða útgáfu handbókarinnar, *Snemmtæk íhlutun – Lengi býr að fyrstu gerð*, sem hann stýrði. Skólinn hlaut myndarlega styrki til útgáfunnar, bæði frá Próunarsjóðnum og Barnavinafélaginu Sumargjöf árið 2020. Styrkirnir voru nýttir til faglegrar ráðgjafar frá

talmeinafræðingi, hönnunar spjaldanna og prentunar.

Á spjöldunum eru hugmyndir að aldurstengdum málörvunarstundum, sem miða að því að efla orðaforða, hlustunarskilning og frásagnarhæfni barna. Sýnt hefur verið fram á í fjölda rannsókna að þessir þættir hafa jákvæð áhrif á lesskilning barna þegar liður á skólagöngu þeirra (Hrafnhildur Ragnarsdóttir, 2013). Málörvunarspjöldin munu sérstaklega nýtast í vinnu með fjöltyngdum börnum og börnum með seinkaðan málþroska sem uppfylla ekki greiningarviðmið fyrir sérkennslu eða tíma hjá talmeinafræðingi. Ótal rannsóknir sýna að mikill gróskutími er í þroska barna fyrstu æviárin og því ber að efla mál, vitsmuna- og hreyfiþroska þeirra eftir öllum bestu leiðum sem hugsast getur. Ein slíkra leiða

er að leggja ríka áherslu á faglega uppbyggðar málörvunarstundir í leikskólum (Hrafnhildur Ragnarsdóttir, 2013). Í raun þurfa allir kennarar og aðrir starfsmenn leikskóla að hafa vald á því að vera með slíkar stundir. Mikil breyting hefur orðið á samsetningu barnahópa í íslenskum leikskólum á síðustu árum. Fjöldi fjöltyngdra barna hefur aukist mikið og fyrr er gripið inn í vanda barna með seinkaðan málþroska en áður fyrr, í samræmi við hugmyndafræði um snemmtæka íhlutun.

Gildi málörvunarspaldanna eru:

- Að efla og auðga málörvunarstundir með börnum með áherslu á Orðaspjall, hlustunarskilning og frásagnarhæfni.
- Að auðvelda leikskólakennurum og starfsmönnum leikskóla að undirbúa markvissari málörvunarstundir fyrir mismunandi aldursstig.
- Að auðvelda leikskólakennurum og starfsmönnum leikskóla að koma til móts við fjöltyngd börn og börn með seinkaðan málþroska.
- Að bjóða upp á hugmyndir og leiðir sem flestir leikskólar geti nýtt sér.

Lokaverkefni til M.ed í sérkennslufræðum og skóla margbreytileikans.

Eins og áður segir verða unnin tvö mastersverkefni við skólann á árinu. Annað þeirra er unnið af Theodóru Mýrdal sérkennslustjóra, höfundi málörvunarspaldanna og er starfendarannsókn um innleiðingu þeirra. Rannsóknin snýst um að leiðbeinendur með ólíkan bakgrunn og starfsreynslu ásamt fagmenntuðum leikskólakennara nota kennslufnið til að undirbúa sig og vera með markvissa málörvun í litlum hópum. Þátttakendur nota málörvunarspöldin og skrá niður í dagbók eftir hverja stund hvernig gekk, hvað gekk vel, hvað gekk illa og aðrar hugleiðingar í tengslum við stundina. Málörvunarstundirnar eru mismunandi samansettar en snúa að málþroska barna og efla þau í hljóðkerfisvitund, hljóðavitund, orðaforða og félagslegum samskiptum þar sem í öllum stundunum eru líka notaðir leikir og spil sem efla félags- og tilfinningaþroska.

Gagnaöflun fer fram á haustönn 2021 á 6 vikna tímabili frá október fram í nóvember. Þrjú leiðbeinendur við leikskólann sem allir hafa mismunandi bakgrunn og starfsreynslu munu taka þátt ásamt einum leikskólakennara sem sér um málörvun fjöltyngdra barna þvert á deildir í leikskólanum.

Lokaverkefni til M.T. í mál- og læsisfræðum – Orðaspjall í vettvangsferðum

Annað mastersverkefni verður unnið við skólann á vorönn af Þóreyju Óladóttur leikskólakennara. Það felst í innleiðingu þróunar- og breytingastarfs með áherslu á Orðaspjall í vettvangsferðum. Markmið verkefnisins er að auka orðaforða næst yngstu barnanna, í vettvangsferðum á valda staði í nærumhverfinu og dýpka þannig orðaforða sem tilheyrir útveru og umhverfi. Í kjölfarið er stefnt á að þróa verkefnið áfram á öllum deildum skólans.

Málörvun fyrir fjöltýngd börn og börn með seinkaðan málþroska

Brugðist hefur verið við auknum fjölda tjöltýngdra barna og barna sem eru með seinkaðan málþroska en ná ekki greiningarviðmiðum m.a. með útgáfu fyrrgreindra málörvunarspjaldanna. Það er von okkar að þau auðveldi kennurum og leiðbeinendum að vera með slíkar stundir. Til að koma til móts við þennan hóp í Tjarnarseli er nú jafnframt leikskólakennari sem fer á milli deilda og sinnir málörvun í litlum hópum sem og einstaklingslega. Deildarstjórar kortleggja nákvæmlega hvaða börn á hverri deild þurfa sérstaka málörvun og skipta börnum niður í hópa í samráði við aðra kennara barnanna.

Stafastundir

Í hópastarfi með elstu börnunum er leikið með bókstafi og hljóð í Stafastundum. Stundirnar standa í u.þ.b. 30 mínútur, fjóra daga í viku, í 5-6 vikur á vor- og haustönn. Bókstafirnir eru lagðir inn í gegnum leik, bóknám og sköpun ásamt áherslu á Orðaspjall og innlögn nýrra orða. Rík áhersla er lögð á hafa Stafastundirnar lifandi og leikandi, innan dýra, úti í garði og í vettvangsferðum.

Námskeið í Orðaspjalli

Á fyrsta skipulagsdegi haustsins verður boðið upp á námskeið í Orðaspjalli fyrir nýja kennara og þá sem vilja skerpa á fræðunum sem leggja grunninn að Orðaspjallinu, hvernig unnið er með það á öllum deildum frá þeirri yngstu til þeirrar elstu. Samhliða verður boðið upp á framhaldsnámskeið fyrir lengra komna kennara þar sem nýjar og ferskar hugmyndir verða kynntar til leiks til að efla orðakennsluna enn frekar.

Íslensk dægurlög og Orðaspjall

Til að auðga söngstundir skólans mun hver deild velja sér að lágmarki tvö íslensk dægurlög til að læra og orð sem þar koma fyrir til að fódra Báru hvalastelpu með. Íslensk dægurlög eru uppfyll af spennandi og gagnlegum orðum sem gaman er að kunna og skilja. Þar að auku eru þau bráðskemmtileg og fjörug.

Heilbrigði og vellíðan

Grunnþáttur menntunar, *heilbrigði og vellíðan* hefur fengið mikið vægi síðustu ár og mun gera áfram. Tjarnarsel er aðili að verkefninu *Heilsueflandi leikskólar* á vegum Embættis landlæknis. Innan skólans er verkefnið leitt af kraftmiklum stýrihópi sem í sitja fjórir kennarar.

Heilsueflandi leikskóli

Unnið er með átta lykilþætti í heilsueflingunni og eru þeir allir komnir vel á veg og í raun orðnir hluti af menningu skólans. Mikilvægt er að halda verkefninu lifandi og halda áfram að þróa það með starfsmannahópnum. Viðhalda góðum árangri og styrkja aðra þætti.

Hreyfing

Samkvæmt gátlistum verkefnisins er 94% komið til framkvæmda í þættinum *hreyfing*. Áfram verður lögð verður áhersla á markvissa hreyfingu í garði skólans í tengslum við útinámið sem þar fer fram og í vettvangsferðum. Sem fyrr verður stuðst við tímalínu hreyfingar sem heilsuteymið setti var fram í samvinnu við Sabínu S. Halldórsdóttur íþrótt- og heilsufræðing.

Hugmyndafræði Sabínu um að líta sér nær og skoða umhverfið til að efla hreyfifærni barna samræmist stefnu skólans um útinám og vettvangsferðir mjög vel. Sabína hefur gefið út bækur sem fjalla um hreyfingu með börnum úti, skrifað greinar og haldið fjölda fyrirlestra og námskeiða í skólum landsins. Hún heldur úti öflugri fésbókarsíðu sem kallast *Færni til framtíðar* þar sem hún setur inn hugmyndir að hreyfingu úti við sem kennarar og foreldrar geta nýtt sér.

Markmið verkefnisins er:

- Að efla hreyfiþroska barnanna í garðinum og í vettvangsferðum.
- Að fræða foreldra um mikilvægi hreyfingar og útiveru.

Tímalína hreyfingar

Tímabil 1	Tímabil 2	Tímabil 3	Tímabil 4	Tímabil 5
október & nóvember	desember & janúar	febrúar & mars	apríl & maí	júní
JAFNVÆGI	POL & HRAÐI (ORKULOSUN)	SAMHÆFING	STYRKUR	LIÐLEIKI
Markvissar jafnvægisæfingar með ýmsum leiðum. Jafnvægi er einna mikilvægasti þátturinn í hreyfingu barna og því er byrjað með þennan þátt.	Fara í leiki í útiveru og æfingar sem stuðla að orkulosun. Rólegar stundir þegar komið er inn með jóga, lestri og notalegheitum.	Kasta, grípa, auga/hönd, auga/fótur, hægri hlið og vinstri hlið. Auka líkamsvitund. Gerum ráð fyrir snjó.	Hoppa, stökkva, klifra og hanga. Ýmsar leikrænar æfingar með yngri börnunum. Markvissar æfingar með þeim eldri. Íhuga mismunandi leiðir og staði til að prófa með hópunum.	Jóga og leikrænar æfingar sem auka liðleika og vinna með spennustig í líkamanum. Spenna og slaka vöðvum í bland til að auka liðleika. Ýmis konar hreyfiferlar sem má vinna markvisst með. Halda áfram með klifur og að hanga.

Hreyfiþroskamat

Skoðað verður með hvaða hætti er mögulegt að meta hreyfiþroska barnanna með einföldum og skilvirkum hætti en sárlega vantar slíkt mat. Þess vegna nær skólinn ekki hærra í þessum þætti í gátlistum sem fylltir eru út til að meta lykilþættina.

Mataræði

Samkvæmt gátlistum verkefnisins er 99% komið til framkvæmda í þættinum mataræði. Matráðar vinna matseðla og styðjast við ráðgjöf frá menntuðum matreiðslumanni og ráðleggingum frá embætti

landlæknis. Matráðar sitja deildarstjórafundi með reglulegu millibili og einnig fundar verkefnastjóri *Græna teymisins* með matráðum varðandi nýtingu á afurðum garðsins.

Geðrækt

Samkvæmt gátlistum verkefnisins er 98% komið til framkvæmda í þættinum *geðrækt*. Leitast verður við að byggja ofan á geðræktarstarfið með áherslu á friðsæld og hæglæti í amstri dagsins. Til dæmis er búið að endurskoða alla viðburði og tímasetningar þeim tengdum með tilliti til streituvaldandi þátta fyrir börn, foreldra og kennara. Endurmat fer fram í barnahópnum með umræðum og á stjórnendafundum. Við lok skólaársins verða viðburðirnir endurmetnir með rafrænum könnunum til foreldra og kennara.

Hvíld

Sífelld fleiri rannsóknir sýna að hvíld er einn af grunnþáttum vellíðunar og heilbrigðs lífs hjá einstaklingum, stórum og smáum. Hvíldarstundir eru fastir liðir á tveimur yngstu deildunum. Ekki er síður mikilvægt að eldri börnin hafi tækifæri til að hvíla sig eftir hádegisverð. Skoðað verður með hvaða hætti má koma til móts við þann hóp til dæmis með því að þau geti valið um af fara í hvíld.

Starfsfólk

Samkvæmt gátlistum verkefnisins er 95% komið til framkvæmda í þættinum *Starfsfólk*. Mikil vinna hefur þegar farið fram í þessum þætti varðandi styrkleika starfsmanna, samskipti og starfsanda frá upphafi verkefnisins. Sameiginlegur skipulagsdagur leikskóla Reykjanesbæjar verður haldinn í Hljómahöll í byrjun mars. Lögð verður áhersla á vellíðan og heilsueflingu leikskólakennara og annarra starfsmanna skólanna með fræðslu í formi fyrirlestra er snerta á ýmsum hliðum viðfangsefnisins.

Nærsamfélag

Samkvæmt gátlistum verkefnisins er 100% komið til framkvæmda. Löng hefð er fyrir samvinnu leikskólans við nærsamfélagið og verður haldið áfram á sömu braut. Niðurstaðan gefur okkur góðan byr í seglin varðandi samstarf við nærsamfélagið og fjölskyldur barnanna í garði skólans. Skólinn sækir um Grænfánann í sjötta sinn í haust og núna fyrir verkefni sem unnið er í samstarfi við Garðyrkjudeild Suðurnesja er snýr að *Aldingarði æskunnar* sem er reitur í skráðgarði bæjarins. Börnin í Tjarnarseli hafa tekið þátt í uppbyggingu hans frá fyrsta degi, hlúð að honum, gróðursett, sett niður haustlauka og hreinsað beð.

Fjölskylda

Samkvæmt gátlistum verkefnisins er 96% komið til framkvæmda í þættinum *fjölskylda*. Aðeins einn þáttur stendur eftir sem snýr að aðkomu foreldraráðs í að fara yfir gátlistana með heilsuteyminu. Aðrir þættir varðandi fræðslu, þátttöku foreldra í ýmsum verkefnum og virkt foreldraráð eru mjög góðir.

Tannheilsa

Samkvæmt gátlistum verkefnisins er 97% komið til framkvæmda í þættinum tannheilsa. Á síðasta starfsári var tannverndarstefna Tjarnarsels innleidd. Sett voru fram markmið og leiðir, sem tóku mið af leiðbeiningum Embættis landlæknis um tannvernd. Megin markmiðið er að hafa jákvæð áhrif á tannheilsu barna og að þau skilji mikilvægi þess að hugsa vel um tennurnar og viti hvað þarf til að hirða þær vel. Er það gert með bóklestri, samræðum, söng og leik þar sem drekinn Gómhildur fræðir og kætir börn og kennara.



Öryggi

Samkvæmt gátlistum verkefnisins eru 94% atriða komin til framkvæmda. Huga þarf að fræðslu fyrir foreldra um einkenni eineltis, vanrækslu, ofbeldis, kynferðislegrar áreitni og misnotkunar og virkja viðbragðsáætlun skólans við slíku. Skoðað verður með hvaða hætti leikskólinn getur komið að slíkri fræðslu. Einnig þarf að skoða með hvaða hætti er hægt að kanna kunnáttu og þekkingu starfsfólks í öryggismálum og viðbrögð skólans við slysum, bruna og annarri vá. Áætlun um viðbrögð við náttúruvá er aðgengileg á öllum deildum. Öryggistrúnaðarmenn skólans sinna leikvallaeftirliti þrisvar sinnum á ári og eldvarnareftirliti einu sinni í mánuði.

Lýðræði og jafnrétti

Í þemahefti um lýðræði og jafnrétti segir að það sé einn af hornsteinum leikskólastarfsins í Tjarnarseli og leitast sé við að skipuleggja daginn með þeim hætti að börnin geti að mestu haft áhrif á hvar þau leika sér og við hvern. Kennari með lýðræði að leiðarljósi leggur þunga vigt á lærdómsferli kennslunnar en ekki afurð hennar eða útkomu.

Börn til áhrifa

Mikil áhersla er lögð á lýðræði og jafnrétti í skólastarfinu og fléttast það inn í allt skólastarfið og grunnþætti menntunar með einum eða öðrum hætti. Unnin eru mörg verkefni á ári hverju þar sem lýðræðisleg umræða er rauður þráður. Má þar t.d. nefna *Listahátíð barna* en kennararnir nálgast þema hátíðarinnar með því að ræða við börnin og í sameiningu er komist að niðurstöðu um hvað þau langar að skapa. Þegar því er lokið hefjast umræður og vangaveltur um hvaða efnivið skal nota og fyrstu skrefin tekin í ferlinu. Fleiri verkefni eru unnin á þennan hátt, jólagjafir með elstu börnunum, hugmyndavinna í kringum garðinn okkar, vettvangsferðir, samfélagsleg umbótaverkefni elstu barnanna o.s.frv..

Sköpun og menning

Grunnþáttur menntunar, *Sköpun og menning* fléttast með beinum og óbeinum hætti inn í allt starf skólans. Listakrókar eru staðsettir á öllum deildum með fjölbreyttum efniviði til listsköpunar. Einnig fer fram listsköpun í hópastarfi, í garðinum okkar, í vettvangsferðum og hvenær sem tækifæri gefst til.

Garðurinn okkar býður upp á óendanlega möguleika til skapandi leikja og listsköpunar af öllu tagi; smíða, mála og móta úr sandi og leir. Leika með vatn, náttúrulegan efnivið og annað sem til fellur. Listaverk geta staðist tímans tönn eða horfið sama daginn í rigningu og snjó. Garðurinn er uppspretta hugmynda og skapandi hugsunar. Hlutverk kennarans er að leiða börnin áfram í skapandi útinámi.

Viðburðir

Hefðir og hátíðir eru mikilvægir þættir í leikskólastarfinu. Viðburðir með þátttöku foreldra og fjölskyldum barnanna eru alltaf vel sóttir og efla tengsl heimila og skóla á jákvæðan hátt. Á síðasta ári fór fram endurmat á viðburðum þar sem foreldrum og fjölskyldum barnanna hefur verið boðin þátttaka og var kveikjan að því fjöldatakmörkanir á farsóttartíma. Kennarar upplifðu minni streitu í barnahópnum nú þegar viðburðirnir voru haldnir án foreldra. Sum börn verða kvíðin fyrir stóra viðburði, sérstaklega ef foreldrar eiga erfitt með að komast. Þess vegna var ráðist í endurskoðun og verða viðburðir næsta skólaárs með þátttöku foreldra færri en áður. Breytingarnar verða endurmetnar vorið 2022 með börnum, kennurum og foreldrum.

Yfirlit yfir helstu viðburði:

Í lok ágúst 2021 verður þemavika þar sem garðurinn okkar verður í brennidepli með áherslu á náttúruna og haustuppskeruna.
Í tengslum við Vetrardaginn fyrsta í október verður foreldum boðið í síðdegiskaffi og kruðerí.
Dagur íslenskrar tungu er 16. nóvember ár hvert. Að þessu sinni ber hann upp á laugardag og því verður haldið upp á daginn föstudaginn 15. nóvember.
Í desember verður jólasamvera í garðinum fyrir börn og kennara þegar vel viðrar. Litlu jólin verða haldin um miðjan mánuðinn með hátíðarmat og sögulestri við kertaljós
Dagur leikskólans verður haldinn hátíðlegur í febrúar.
Bollu, sprengi og öskudagur á vorönn.
Verkefni <i>Bók að heiman</i> og <i>bókin heim</i> í apríl til maí 2021.
Kveðju- og útskriftarhóf fyrir elstu börnin í maí 2021.
Vorhátíð barna og kennara í maí.
Fjölskyldu- og vinnudagur í garðinum í byrjun júní 2021.
Útskriftarferð elstu barnanna í júní.

Tónlist

Tónlistarstundir hafa verið með 2017 árganginum frá upphafi og hefur deildarstjóri þeirrar deildar stýrt þeim stundum. Í ár verður áhersla lögð á að efla tónlist í skólanum á öllum deildum og ýmis hljóðfæri kynnt fyrir börnunum. Einnig verður aukið við fjölbreytni í lagavali í samverustundum og í hvíldarstundum.

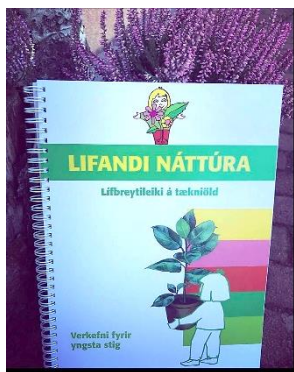
Sjálfbærni og vísindi

Í kafla námskrár Tjarnarsels um sjálfbærni og vísindi segir að útinám sé best til þess fallið að tryggja grunnmenntun til sjálfbærni. Námið þarf að vera áhugavekjandi, skemmtilegt og í tengslum við náttúru og umhverfi.

Grænfáninn

Tjarnarsel sækir um Grænfánann í sjötta sinn haustið 2021. Að þessu sinni er þemað *lýðheilsa og áttthagar*. Megin markmiðið er að auka þekkingu barnanna á áttthögum í þeirra nánasta umhverfi. Skólinn hóf samstarf við Suðurnesjadeild Garðyrkjufélags Íslands vorið 2019 um *Aldingarð æskunnar* sem verið er að byggja upp í skrudgarði Keflavíkur. Verkefnastjóri útináms leiðir verkefnið ásamt Konráði Lúðvíkssyni sem er í stjórn deildarinnar. Í Aldingarðinum er verið að planta trjám og blómum, setja niður haustlauka, hirða um beðin og vökva. Markmiðið er að börnin læri að bera virðingu fyrir bænum sínum og læri að taka samfélagslega ábyrgð á svæðum sem tilheyra öllum bæjarbúum. Um leið læra þau að umgangast náttúruna, fylgjast með gróðri vaxa og dafna og hlúa að honum á mismunandi árstíðum.

Lifandi náttúra – lífbreytileiki á tækniöld



Á árunum 2019-2020 var Tjarnarsel þátttakandi í verkefni um lífbreytileika ásamt fleiri leik- og grunnskólum víða um landið, sem stýrt var af Landvernd. Verkefnin tengdust lífbreytileika sem hægt er að útskýra sem líffræðilega fjölbreytni og tekur þannig til fjölbreytileika allra lífverutegunda jarðarinnar, þ.e. plantna, dýra, sveppa og örvera.

Afrakstur verkefnisins leit dagsins ljós á vormánuðum 2021 í formi vandaðrar rafrænnar handbókar sem nefnist *Lifandi náttúra – lífbreytileiki á tækniöld*.

Bókin er samstarfsverkefni á milli Eistlands, Íslands, Lettlands og Slóveníu og voru verkefnin prófuð í löndunum fjórum. Mikill munur er á gróðurfari, veðri og menntakerfi þessara landa, því var reynt að útfæra verkefnin þannig að þau séu framkvæmanleg þrátt fyrir ólíkar aðstæður. Kennslustundir eru t.d. mislangar á milli staða en tímarammanum má breyta eftir þörfum. Í mörgum verkefnum er gert ráð fyrir snjalltækjum en oftast er hægt að vinna þau án snjalltækja. Tilgreint er hvaða aldri verkefnin henta en

upplagt er að prófa þau fyrir aðra aldurshópa og aðlaga eftir aldri nemenda. Handbókin verður kynnt vel og vandlega á skipulagsdögum vetrarins og utan skólans í tengslum við útinám og kennslu.

Afurðir garðsins

Áfram verður áhersla lögð á að nýta afurðir garðsins við matargerð og mun verkefnastjóri útináms stýra því í samvinnu við matráða skólans. Börnin smakka á haustuppskerunni, grænmeti og kartöflum, týna rifsber og sulta, þurrka krydd og setja í krukkur sem nýtt verður í eldhúsinu. Börnin skoða og snerta, vigta, mæla, telja og upplifa með öllum sínum skynfærum.

Í útinámi gefast óteljandi tækifæri til að læra um sjálfbærni og vísindi í gegnum leik og fjölbreytt verkefni. Í náttúruskoðun læra börn um ræktun blóma, kryddjurta og grænmetis í garðinum okkar og breytingar í náttúrunni í tengslum við árstíðir, dýralíf og svo mætti lengi telja. Hlutverk kennarans er að vekja áhuga og fylgja eftir skapandi huga barnanna.

Haustverkin í garðinum

Þemavikur verða haldnar í garðinum okkar 18. ágúst til 1. september. Þemavikurnar hefjast fyrr en vant er til að við njótum uppskerunnar enn betur. Grunnþættir menntunar munu fléttast inn í vikuna með fjölbreyttum hætti. Við eflum heilbrigði og vellíðan með því að hreyfa okkur, skoða, smakka og njóta, eflum orðaforðann í samræðum og í vinnunni í garðinum, lærum um árstíðabreytingar og hvað einkennir hverja þeirra í garðinum okkar.

Fjölskyldu- og vinnudagur í garðinum

Fjölskyldu- og vinnudagur verður haldinn í garðinum í byrjun júní. Hugmyndavinna fyrir daginn hefst að vori með aðkomu barna, foreldra og kennara. Hugmyndaveggur er settur upp á báðum göngum þar sem ljósmyndum og teikningum er safnað saman og síðan er unnið úr þeim á vinnudaginn sjálfan.

Sérkennsla

Tíu börn njóta sérkennslu á starfsárinu. Öll börnin fá einstaklingsþjálfun við hæfi. Einnig verður unnið með þau í litlum hópum og inn í öllu daglegu starfi. Unnið er samkvæmt hugmyndafræði snemmtækrar íhlutunar.

Stjórnenda- og deildarstjórafundir

Breytingar verða gerðar að fyrirkomulagi funda í skólanum. Stjórnendafundir verða haldnir að jafnaði 2-3 sinnum í mánuði í stað vikulegra funda. Á þeim sitja skólastjórnendur, deildarstjórar og verkefna- og sérkennslustjóri. Fundargerðir fara sem fyrr inn á allar deildir. Í síðustu viku hvers mánaðar funda deildarstjórar og verkefnastjóri. Þeir skiptast á að stýra fundum og rita fundargerð sem fer inn á allar deildir. Umræður um minni og einfaldari mál fara inn á stjórnendasíðu skólans á Workplace.

Samstarf Tjarnarsels og Myllubakkaskóla

Heimaskóli Tjarnarsels og leikskólans Vesturbergs er Myllubakkaskóli. Samstarf er á milli þessara þriggja skóla og vinna þeir saman að gerð áætlunar fyrir veturinn um heimsóknir og sameiginlega viðburði og verkefni.

Starfsmannasamtöl

Árleg starfsmannasamtöl fara fram í mars og apríl 2022. Deildarstjórar taka samtöl við starfsmenn deildanna og leikskólastjóri og aðstoðarleikskólastjóri við þá og aðra starfsmenn sbr. matráða, sérkennslustjóra o.s.frv. Samtölin eru hluti af endurmati og starfsþróun starfsmanna.

Skipulagsdagar

Skipulagsdagar eru fimm á árinu, þar af einn sem er ætlaður til foreldrasamtala. Tíu klukkustundir eru gefnir í starfsmannafundi sem er skipt í tvo hálfra daga þ.e. 4 klukkustunda fundi og einn 2 tíma fund. Á skipulagsdögum verður starfið skipulagt, endurmetið og haldnir deildafundir. Farið verður yfir áhersluþætti skólans og boðið upp á fyrirlestra og margvíslega fræðslu sem tengist áhersluþáttum skólans.

Drög að dagskrá skipulagsdaga:

Garðurinn okkar – útikennslustofa með áherslu á sjálfbærni, sköpun og hreyfingu undir stjórn verkefnastjóra og Græna teymisins.
Erasmus+ samstarfsverkefni. Kynning á handbók sem er afrakstur samstarfs um lífbreytileika við Landvernd og leik- og grunnskóla á Íslandi, Lettlandi, Eistalands og Slóveníu.
Samstarf við leikskólann Gefnarborg í Garði um útinám og heilsuefningu.
Heimsmarkmið sameinuðu þjóðanna – áhersluþættir Reykjanesbæjar.
Orðaspjallsnámskeið fyrir annars vegar nýliða og hins vegar lengra komna.
Málörvunarstundir/nýtt kennsluefni og snemmtæk íhlutun – lengi býr að fyrstu gerð.
Málörvun fyrir tví- og fjöltyngd börn og börn með seinkaðan málþroska.
<i>Skipulögð kennsla</i> - Kennsluáðferð fyrir börn með einhverfu og þroskafrávik.
Deilda- og álmufundir.
Endurskoðuð námskrá Tjarnarsels 2021 og þemahefti um grunnþætti menntunar.

Sameiginlegur skipulagsdagur leikskóla Reykjanesbæjar: Þemað verður andlegt og líkamlegt heilbrigði kennara og annarra starfsmanna skólanna.

Ný menntastefna Reykjanesbæjar 2021.

Móttaka nýrra starfsmanna

Sett var fram ný móttökuáætlun um hvernig skal taka á móti nýjum starfsmönnum í enduskoðaðri starfsmannahandbók sem kom út nú í haust, 2021. Þar er skýrt kveðið á um hvaða hlutverki stjórnendur og aðrir starfsmenn eiga að inna af hendi þegar nýtt starfsfólk byrjar í Tjarnarseli. Markmiðið er að taka vel á móti nýju fólki, veita því fræðslu og stuðning til að takast á við starfið og verða hluti af starfsmannahópnum fljótt og vel.

Öryggishandbók

Öryggishandbók Tjarnarsels kom út á vorönn 2018. Öryggistrúnaðarmenn munu yfirfara handbókina í á starfsárinu.

Endurmenntun

Endurmenntun fer fram á skipulagsdögum. Nokkrir kennarar munu sækja námskeið í *Skipulagðri kennslu* vegna einhverfra barna og barna með önnur þroskafrávik. Boðið verður upp á Orðaspjalls námskeið fyrir allar kennara skólans á haustönn. Aðrir kennarar munu sækja námskeið, málþing og ráðstefnur eins og kostur er og áhugi þeirra segir til um. Leikskólastjóri og aðstoðarleikskólastjóri stefna á að sækja stjórnendanámskeið hjá Þekkingarmiðlun.

Skipulögð kennsla

Nokkrir kennarar í skólanum hafa setið námskeið í *Skipulagðri kennslu* sem er kennsluaðferð fyrir einhverf börn og börn með skyldar boðskiptaraskanir. Þörfin fyrir að nota þessa aðferð hefur aukist á síðustu árum og því brýnt að sem flestir kennarar þekki hana vel. Stefnt er á að senda 3-4 kennara til viðbótar á námskeið í *Skipulagðri kennslu*.

Foreldrasamstarf

Ávallt er lögð áhersla á gott foreldrasamstarf með margvíslegum viðburðum og þátttöku foreldra í starfinu. Dagleg samskipti eru þó mikilvægust, að traust og virðing ríki á milli foreldra og starfsmanna dag hvern. Mikið er lagt upp úr skilvirku upplýsingaflæði og þar ber hæst heimasíða skólans og Karellen appið sem henni fylgir. Einnig eru upplýsingar settar inn á opna Fésbókarsíðu skólans og á lokaða fésbókar hópa fyrir foreldra hvernar deildar. Þessar síður eru í stöðugri þróun.

Settar verða inn fréttir og ljósmyndir á árgangasíðurnar. Gætt er meðalhófs í myndbirtingum og eiga myndir að vera lýsandi fyrir starfið á deildunum. Ekki eru birtar einstaklingsmyndir eða settar inn persónulegar upplýsingar um börnin. Foreldrar veita skriflegt samþykki fyrir myndbirtingum. Myndir og fréttir verða áfram settar á heimasíðu og í Karellen appið.

Foreldrasamtöl

Í ár verða foreldrasamtölin með sama sniði og síðustu ár. Þau verða tekin á skipulagsdegi á haustönn. Leikskólinn verður því lokaður föstudaginn 26. nóvember og foreldrar boðaðir í samtal þann dag. Leikskólakennarar taka samtölin en boðið verður upp á fræðslu/námskeið fyrir aðra starfsmenn á meðan. Að loknum samtölunum hittast starfsmenn á deildafundum og fara yfir það sem fram kom.

Foreldraráð

Fjórir foreldrar sitja í foreldraráði, einn af hverri deild. Hlutverk foreldraráðs er að gefa umsagnir til leikskóla og nefndar, sbr. 2. mgr. 4. gr. um skólanámskrá og aðrar áætlanir sem varða starfsemi leikskólans. Þá skal ráðið fylgjast með framkvæmd skólanámskrár og annarra áætlana innan leikskólans og kynningu þeirra fyrir foreldrum. Foreldraráð hefur umsagnarrétt um allar meiri háttar breytingar á leikskólastarfi (Lög um leikskóla, 2008).

Auður í krafti kennara

Vettvangur á workplace

Verkefnið *Auður í krafti kennara* Tjarnarsels hefur það markmið að hvetja kennara skólans til að leita í þekkingarbrunn og styrkleika hvers annars til að efla sig sem kennara. Í haust verður stofnuð síða á Workplace þar sem kennarar geta sett inn hugmyndir öðrum kennurum til fróðleiks og hvatningar. Öfluga síðan *Útinám í Tjarnarseli* verður áfram á sínum stað.

Samantekt

Samantekt yfir helstu verkefni, markmið þeirra og hvaða kennarar og teymi hafa yfirumsjón og bera ábyrgð á verkefnunum.

Þróun og nýbreytni	Markmið	Umsjón og ábyrgð
Í krafti fjölbreytileikans – Innleiðing á stefnuáherslum Reykjanesbæjar sem tengjast heimsmarkmiðum sameinuðu þjóðanna.	-Að kynna heimsmarkmiðin sem tengjast stefnuáherslum Tjarnarsels og Reykjanesbæjar fyrir kennurum og foreldrum.	Skólastjórnendur og deildarstjórar.
Menntastefna Reykjanesbæjar 2021-2030.	-Að kennarar þekki stefnuna og tileinki sér hana við kennslu og umönnun barnanna.	Skólastjórnendur og deildarstjórar.
Endurskoðun á skólanámskrá frá 2017.	-Að endurmeta skólastarfið og hugmyndafræði skólans. -Að innleiða heimsmarkmið sameinuðu þjóðanna og nýja menntastefnu Reykjanesbæjar í skólanámskrá.	Skólastjórnendur.
Námogarðurinn okkar - kennslustofa í útinámi.	-Að efla útinám í garðinum þar sem grunnþættir menntunar liggja til grundvallar.	Verkefnastjóri og Græna teymið.
Hugmyndabanki um útinám.	-Að auðvelda kennurum að skipuleggja útikennslustundir.	Deildarstjórar á Mána- og Sunnuvöllum.
Samstarf við leikskólann Gefnarborg í Garði.	-Að miðla hugmyndum milli skólanna til að efla útinámið enn frekar.	Skólastjórnendur.
Foreldrakönnun Skólapúlsins 2021	-Að nota niðurstöður foreldrakönnunar til umbóta og þróunar.	Skólastjórnendur.
Mál og læsi		
Málörvunarstundir/ málörvunarspjöld. Nýtt kennsluefni sem þróað var í Tjarnarseli.	Að efla markvissa málörvun í leikskólum. -Að auðvelda kennurum að byggja upp markvissar málörvunarstundir fyrir fjöltyngd börn og börn með seinkaðan málþroska.	Sérkennslustjóri og stuðningskennarar.
Lokaverkefni í M.ed. sérkennslufræðum. Starfendarannsókn um innleiðingu málörvunarspjalda.	-Að innleiða málörvunarspjöldin með kennurum og leiðbeinendum.	Theodóra Mýrdal sérkennslustjóri.
Lokaverkefni til M.T í mál og læsisfræðum. Orðaspjall í vettvangsferðum	-Að innleiða aðferð til að auka orðaforða barnanna í vettvangsferðum á valda staði í nærumhverfi Tjarnarsels.	Þórey Óladóttir leikskólakennari.

Próun og nýbreytni	Markmið	Umsjón og ábyrgð
Málörvunarstundir fyrir fjöltyngd börn og börn með seinkaðan málþroska.	-Að efla málþroska barnanna með fjölbreyttum leiðum.	Leikskólakennari með umsjón yfir málörvun fjöltyngdra barna.
Stafastundir á elstu deild/Sunnuvellir.	-Að börnin kynnist bókstöfunum og hljóðum þeirra á lifandi og skemmtilegan hátt í gegnum leiki og verkefni úti og inni.	Aðstoðarleikskólastjóri og kennarar á elstu deild.
Íslensk dægurlög og Orðaspjall.	-Að efla orðaforða í gegnum tónlist og söng.	Aðstoðarleikskólastjóri og deildarstjóri á Ljósvöllum.
Heilbrigði og vellíðan		
Heilsueflandi leikskóli - Átta lykilorðir í verkefninu Heilsueflandi leikskóli.	-Að efla líkamlegt og andlegt heilbrigði barna og starfsfólks.	Heilsuteymið.
Tímalína hreyfingar í garðinum og í vettvangsferðum – Færni til framtíðar.	-Að efla hreyfiþroska barnanna. -Að auka heilbrigði og vellíðan.	Heilsuteymið.
Hreyfiþroskamat.	-Að skoða hvaða hreyfiþroskamat er hægt að nota til að meta hreyfiþroska barna á leikskólaaldri.	Heilsuteymið.
Lýðræði og jafnrétti		
Börn til áhrifa.	-Að efla lýðræðislega umræðu með virðingu fyrir skoðunum og áhugasviðum barnanna.	Hópstjórar.
Sköpun og menning		
Tónlist í Tjarnarseli.	-Að efla tónlistarþroska barnanna með því að vinna með takt, söng, hlustun og hljóðfæri.	Björk Snorradóttir deildarstjóri.
Lagðar verða fyrir starfsfólk og foreldra stuttar rafrænar kannanir um nýtt fyrirkomulag og nýja viðburði sem skólinn stendur fyrir.	-Að meta nýtt fyrirkomulag og nýja viðburði sem skólinn stendur fyrir með tilliti til tímasetninga og fjölda þeirra.	Skólastjórnendur.
Sjálfbærni og vísindi		
Grænfáninn. Sótt verður um grænfánann í sjötta sinn. Umóknin tengist lýðheilsu og átthögum í Aldingarði æskunnar í skrudgarðinum. Verkefnið er unnið í samvinnu við Suðurnesjadeild Garðyrkjufélags Íslands.0	-Að efla áhuga barnanna á nærumhverfi sínu og átthögum. -Að hlúa að plöntum og byggja upp fallegan reit fyrir börnin í bænum. -Að börnin taki þátt og læri að bera samfélagslega ábyrgð á reit sem tilheyrir bæjarbúum.	Verkefnastjóri og deildarstjóri Sunnuvalla.

Próun og nýbreytni	Markmið	Umsjón og ábyrgð
Lifandi náttúra-lífbreytileiki á tækniöld. Rafræn handbók sem unnin var í tengslum við Erasmus+ verkefni með Landvernd 2019.	-Að kynna handbókina fyrir kennurum skólans. -Að vinna með fjölbreyttar kennsluaðferðir sem birtar eru í bókinni.	Fanney M. Jósepsdóttir og Áslaug Unadóttir.
Afurðir námargarðsins.	-Að nýta afurðir garðsins í matargerð í eldhúsi skólans.	Verkefnastjóri og matráðar.
Haustverkin í garðinum.	-Að efla alla grunnþætti menntunar með heilbrigði og vellíðan að leiðarljósi.	Verkefnastjóri.
Eitt og annað		
Fjölskyldu- og vinnudagur í garðinum.	-Að fegra, lagfæra og snyrta garðinn fyrir sumarið. - Að börnin taki þátt í vorverkunum í garðinum og læri handbrögðin. - Að efla foreldrasamskipti.	Skólastjórnendur, verkefnastjóri og deildarstjórar.
Sérkennsla.	-Að öll börn fái kennslu við hæfi. -Að vinna samkvæmt hugmyndafræði um snemmtæka íhlutun.	Sérkennslustjóri.
Skipulögð kennsla.	-Að innleiða hugmyndafræði <i>Skipulagðrar kennslu</i> á allar deildir þar sem þess þarf. -Að fleiri kennarar fari á námskeið um <i>Skipulagða kennslu</i> .	Sérkennslustjóri og stuðningskennarar.
Starfsmannasamtöl.	- Að styrkja tengsl milli starfsmanns og yfirmanna. -Að ræða styrkleika starfsmanns, framtíðaráform og starfspróun.	Skólastjórnendur og deildarstjórar.
Stjórnenda og deildarstjórafundir.	-Að auka skilvirkni í fundahaldi.	Skólastjórnendur
Móttaka nýrra starfsmanna.	-Innleiðing nýrrar áætlunar um hvernig tekið er á móti nýjum starfsmönnum. Að nýir starfsmenn aðlagist starfinu vel.	Skólastjórnendur.
Endurmat á öryggishandbók frá 2018.	-Að allir starfsmenn þekki handbókina og noti hana.	Öryggistrúnaðarmenn skólans.
Auður í krafti kennara - Tjarnarsels – vettvangur á Workplace.	-Að skapa vettvang fyrir kennara skólans til að deila kennsluhugmyndun og leita í þekkingarbrunn hvors annars til að efla sig í kennslunni.	Allir kennarar skólans og matráðar.

Umsjón og ábyrgð

- Leikskólastjóri: Árdís Hrönn Jónsdóttir.
- Aðstoðarleikskólastjóri: Inga Sif Stefánsdóttir.
- Sérkennslustjóri: Theodóra Mýrdal.
- Verkefnastjóri: Fanney M. Jósepsdóttir.
- Matráðar: Ástríður Guðmundsdóttir og Katrín M. Aradóttir.
- Fjöltungda teymið: Anna M. Kjærnested, Inga Sif Stefánsdóttir, Unnur Þorláksdóttir.
- Deildarstjórar: Anna M. Kjærnested, Áslaug Unadóttir, Björk Snorradóttir, Margrét Kolbeinsdóttir.
- Stuðningskennarar: Aldís D. Einarsdóttir, Jenný O. Eggertsdóttir og Þórey Óladóttir.
- Öryggistrúnaðarmenn: Jenný O. Eggertsdóttir og Inga Sif Stefánsdóttir.
- Heilsuteymið: Áslaug Unadóttir, Elín Hermannsdóttir, Unnur Þorláksdóttir og Margrét Kolbeinsdóttir.
- Græna teymið: Fanney M. Jósepsdóttir, Anna M. Kjærnested og Þórey Óladóttir.
- Stjórnendateymið: Árdís H. Jónsdóttir, Inga S. Stefánsdóttir, Theodóra Mýrdal, Fanney M. Jósepsdóttir, Anna M. Kjærnested, Áslaug Unadóttir, Björk Snorradóttir og Margrét Kolbeinsdóttir.

Lokaorð

Framundan er skólaár þar sem gullin tækifæri til náms leynast við hvert fótímál. Hver árstíð hefur sína töfra sem góðir kennarar fanga í kennslu og tengja við grunnþætti menntunar við skapandi verkefni, ræktunarstarf og leik úti og inni. Bóklestur og Orðaspjall eru hluti af menningu skólans, en í barnabókum úir og grúir af skemmtilegum orðum til að læra og leika með. Jafnhliða njóta börnin þess að hlusta á skemmtilegar og spennandi sögur þar sem þau setja sig í spor sögupersóna og sýna þeim samhyggð og skilning. Með því eykst tilfinninga- og félagsþroski barna um leið og slíkar stundir auka vellíðan og róa huga og hönd. Að auki gefur nýútkomin menntastefna Reykjanesbæjar tón inn í komandi vetur sem við tökum með opnum hug og gleði í hjarta.

Vetrardagur bókarinnar

Gott er að veðja á vetrardaginn fyrsta
sem verndar lestrarþyrsta.

Með bók í hönd er hægt að þreyja vetur,
hörkufrost og stórhrið þolast betur
ef við lesum letur.

Hugurinn stefnir ofar, innar
úti er kalt og svart.

Vekur lestur veraldarinnar
vetrardagur bókarinnar,
inni er alltaf bjart.

Höf. Þórarinn Eldjárn

Árdís Hrönn Jónsdóttir leikskólastjóri

Inga Sif Stefánsdóttir aðstoðarleikskólastjóri

Heimildir

Aðalnámsskrá leikskóla (2011). Reykjavík: Menntamálaráðuneytið.

Embætti landlæknis (2021). <http://www.landlaeknir.is/heilsa-og-lidan/verkefni/item30702/Heilsueflandi-leikskoli>

Embætti landlæknis (2021). <https://www.landlaeknir.is/heilsa-og-lidan/svefn-og-hvild/>

Fish, L & Bailie, P. (2018). *Getting gifted kids outdoors: Tips for a summer of play*. Parenting for High Potential.

Heimsmarkmið – í krafti fjölbreytileikans: <https://www.reykjanesbaer.is/is>

Hrafnhildur Ragnarsdóttir (2013). Málþroski leikskólabarna. Í Árdís Hrönn Jónsdóttir, *Orðaspjall- að efla orðaforða og hlustunarskilning barna*. Reykjanesbær: Leikskólinn Tjarnarsel.

Longley, Griffin. (2019). Út að leika. Fyrirlestur á málþingi í Reykjanesbæ í maí 2019.

Lög um leikskóla (2008). (<https://www.althingi.is/lagas/nuna/2008090.html>).

Menntastefna Reykjanesbæjar 2021-2030. (2021). Reykjanesbær: útg. Reykjanesbær.

McNelis, Deborah. (2010). *Naturally Developing Young Brains*. USA: braininsights.

Rivkin, M.S. & Schein, D. (2014). *The great outdoors: Advocating for natural spaces for young children*. Washington, DC: National Association for the Education of Young Children.

Sahlberg, Pasi & Doyle, William (2019). *Let the children play - how more play will save our schools and help children thrive*. United States of America: Oxford University Press.

Skólanámsskrá Tjarnarsels (2021). Reykjanesbær: Leikskólinn Tjarnarsel.

Starfsmannakönnun leikskóla - Skólapúlsinn 2021. Leikskólinn Tjarnarsel.

Þemahefti Tjarnarsels um grunnþætti menntunar. (2017). Reykjanesbær: Leikskólinn Tjarnarsel.

Þórarinn Eldjárn (2021). *Rím og Roms*. Reykjavík: VH útgáfa.

Skóladagatal 2021-2022

Birt með fyrirvara um breytingar

Samband Íslenskra
sveitarfélaga

Skóladagatal 2021 - 2022

Nafn skóla: **Tjarnarsel**

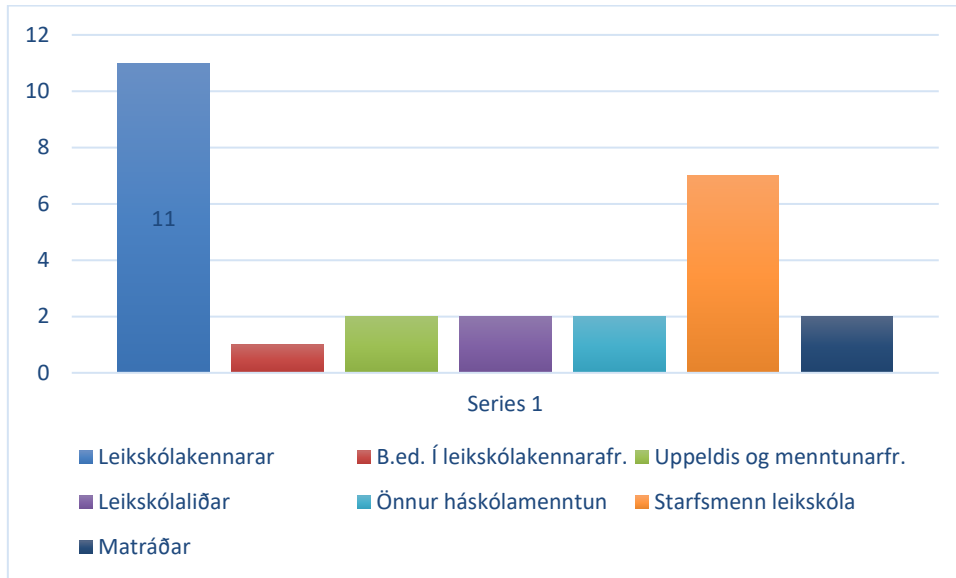
ÁGÚST	SEPTEMBER	OKTÓBER	NOVEMBER	DESEMBER	JANÚAR	FEBRUÁR	MARS	APRÍL	MAI	JUNÍ
1. S	1 M	Opferðardagur / gæðum	1 M	1 M	1 M	1 D	1 D	1 F	1 S	1 M
2 M	2 F		2 Þ	2 F	2 S	2 M	2 M	2 L	2 M	2 F
3 Þ	3 F	3 S	3 M	3 F	3 M	3 F	3 F	3 S	3 Þ	3 F
4 M	4 L	4 M	4 F	4 L	4 Þ	4 F	4 F	4 M	4 M	4 L
5 F	5 S	5 Þ	5 F	5 S	5 M	5 L	5 L	5 Þ	5 F	5 S
6 F	6 M	6 M	6 L	6 M	6 F	6 S	6 S	6 M	6 F	6 M
7 L	7 Þ	7 F	7 S	7 Þ	7 F	7 M	7 M	7 F	7 L	7 Þ
8 S	8 M	8 F	8 M	8 M	8 L	8 Þ	8 Þ	8 F	8 S	8 M
9 M	9 F	9 L	9 Þ	9 F	9 S	9 M	9 M	9 L	9 M	9 F
10 Þ	10 F	10 S	10 M	10 F	10 M	10 F	10 F	10 S	10 Þ	10 F
11 M	11 L	11 M	11 F	11 L	11 Þ	11 F	11 F	11 M	11 M	11 L
12 F	12 S	12 Þ	12 F	12 S	12 M	12 L	12 L	12 Þ	12 F	12 S
13 F	13 M	13 M	13 L	13 M	13 F	13 S	13 S	13 M	13 F	13 M
14 L	14 Þ	14 F	14 S	14 Þ	14 M	14 M	14 M	14 F	14 L	14 Þ
15 S	15 M	15 F	15 M	15 M	15 L	15 Þ	15 Þ	15 F	15 S	15 M
16 M	16 F	16 L	16 Þ	16 F	16 S	16 M	16 M	16 L	16 M	16 F
17 Þ	17 F	17 S	17 M	17 F	17 M	17 F	17 F	17 S	17 Þ	17 F
18 M	18 L	18 M	18 F	18 L	18 Þ	18 F	18 F	18 M	18 M	18 L
19 F	19 S	19 Þ	19 F	19 S	19 M	19 L	19 L	19 Þ	19 F	19 S
20 F	20 M	20 M	20 L	20 M	20 F	20 S	20 S	20 M	20 F	20 M
21 L	21 Þ	21 F	21 S	21 Þ	21 M	21 M	21 M	21 F	21 L	21 Þ
22 S	22 M	22 F	22 M	22 M	22 L	22 Þ	22 Þ	22 F	22 S	22 M
23 M	23 F	23 L	23 Þ	23 F	23 S	23 M	23 M	23 L	23 M	23 F
24 Þ	24 F	24 S	24 M	24 F	24 M	24 F	24 F	24 S	24 Þ	24 F
25 M	25 L	25 M	25 F	25 L	25 Þ	25 F	25 F	25 M	25 M	25 L
26 F	26 S	26 Þ	26 F	26 S	26 M	26 L	26 L	26 Þ	26 F	26 S
27 F	27 M	27 M	27 L	27 M	27 F	27 S	27 S	27 M	27 F	27 M
28 L	28 Þ	28 F	28 S	28 Þ	28 F	28 M	28 M	28 F	28 L	28 Þ
29 S	29 M	29 F	29 M	29 M	29 L	29 Þ	29 Þ	29 F	29 S	29 M
30 M	30 F	30 L	30 Þ	30 F	30 S	30 M	30 M	30 L	30 M	30 F
31 Þ	31 S	31 M	31 F	31 F	31 M	31 F	31 F	31 M	31 Þ	31 F

* Október: Víf fígnum komu vetrar og bjóðum foreldrum í vetrarkaffi frá 14:30-15:30.

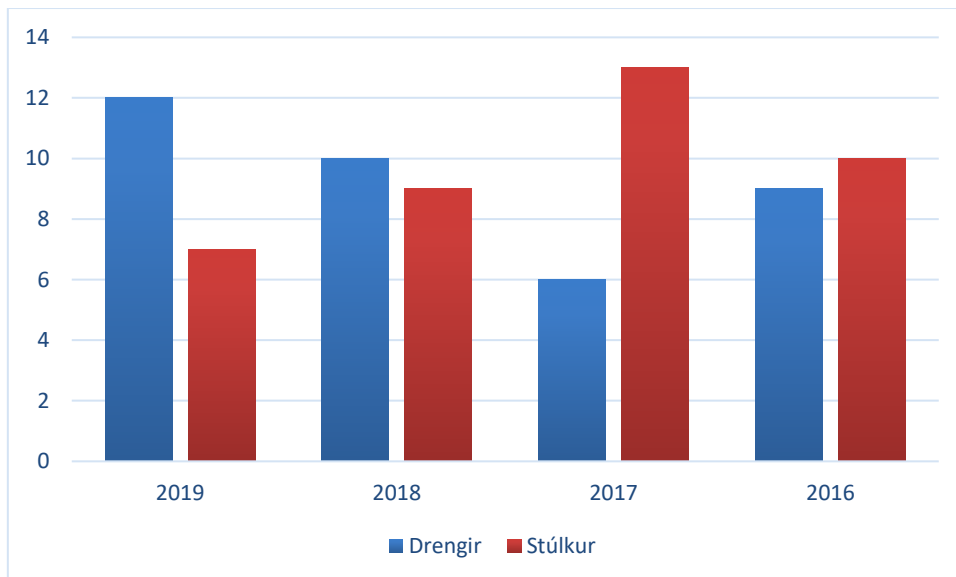
* Desember: Jólasmessa barna og kennara í gárdinum þegar veðurspá er góð.

* Maí: Vorhátid barna og kennara í gárdinum þegar veðurspá er góð.

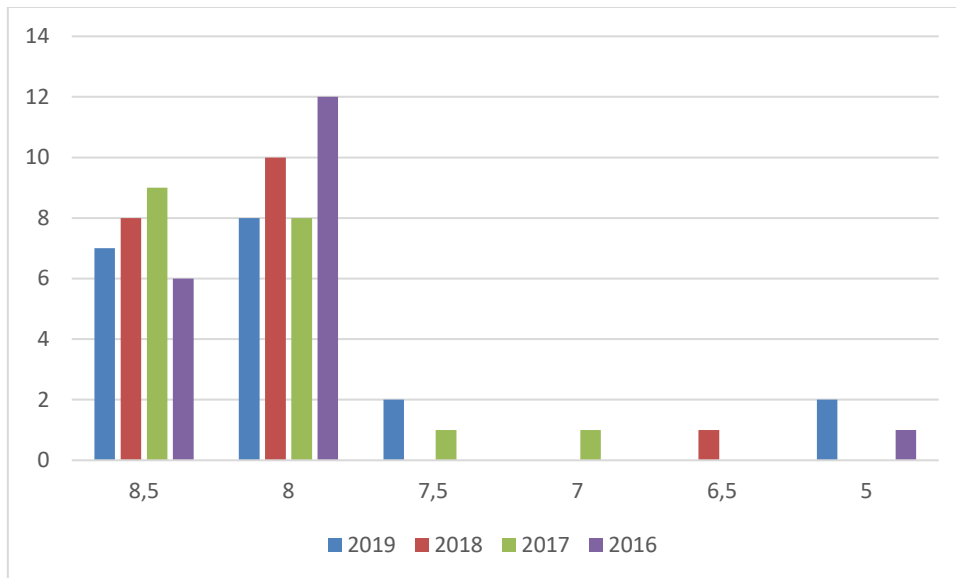
Leikskólakennarar og annað starfsfólk



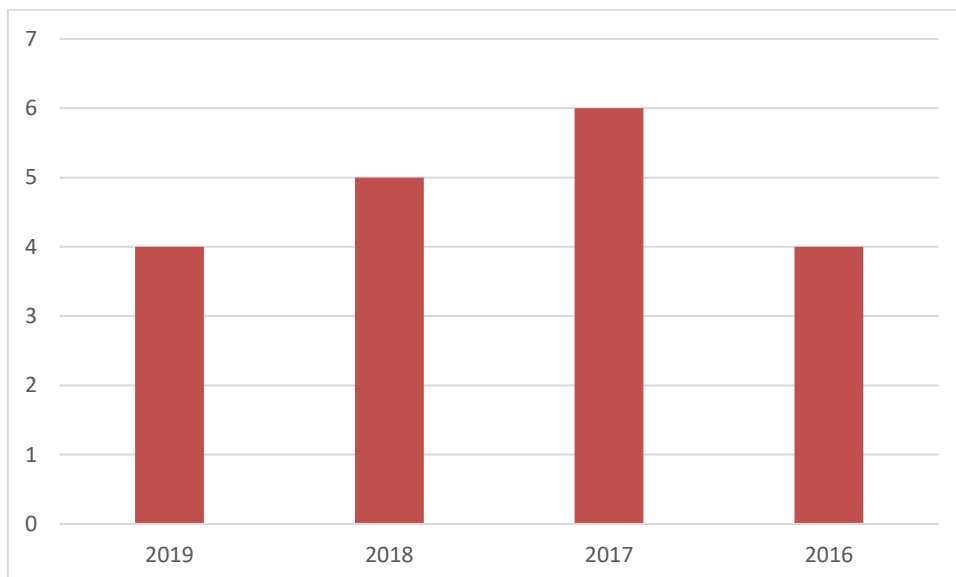
Kynjahlutfall barna eftir aldri



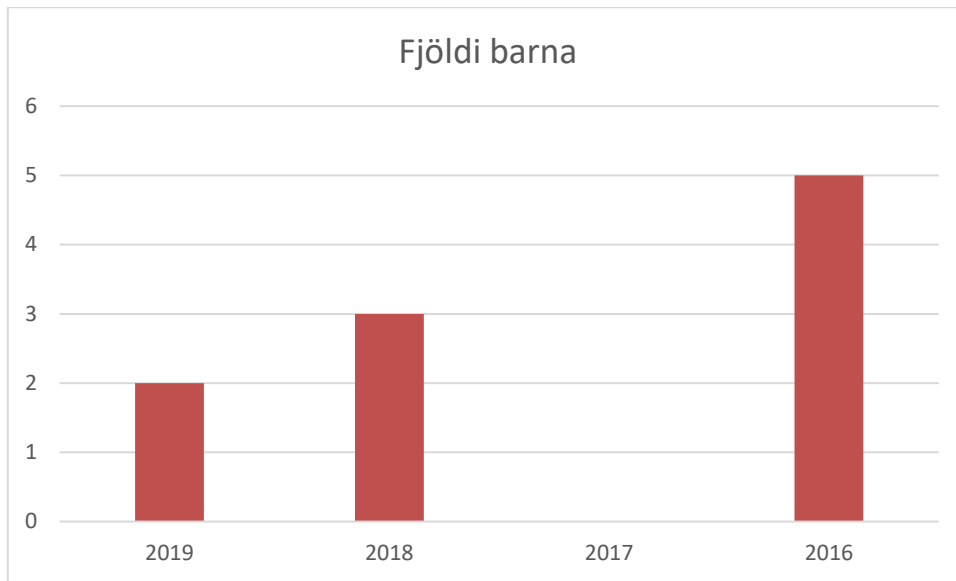
Dvalarstundir barna



Fjöldi barna af erlendum uppruna



Fjöldi barna sem njóta sérkennslu



Við undirrituð í foreldraráði Tjarnarsels samþykkingum starfsáætlun skólans fyrir árið 2021-2022.

14.09.2021

Dagsetning

Karen L. Tomasdóttir

Dagmara Kozica

Pjördis Þerisdóttir



REYKJANESBÆR

FRAMSÆKNI YIRÐING ELDMÓÐUR

Leikskólinn Tjarnarsel
Tjarnargötu 19, 230 Reykjanesbæ
<http://www.tjarnarsel.is>